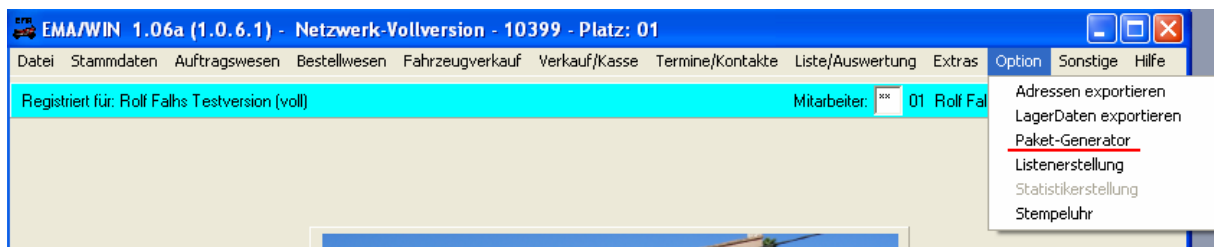


Arbeiten mit dem Paketgenerator

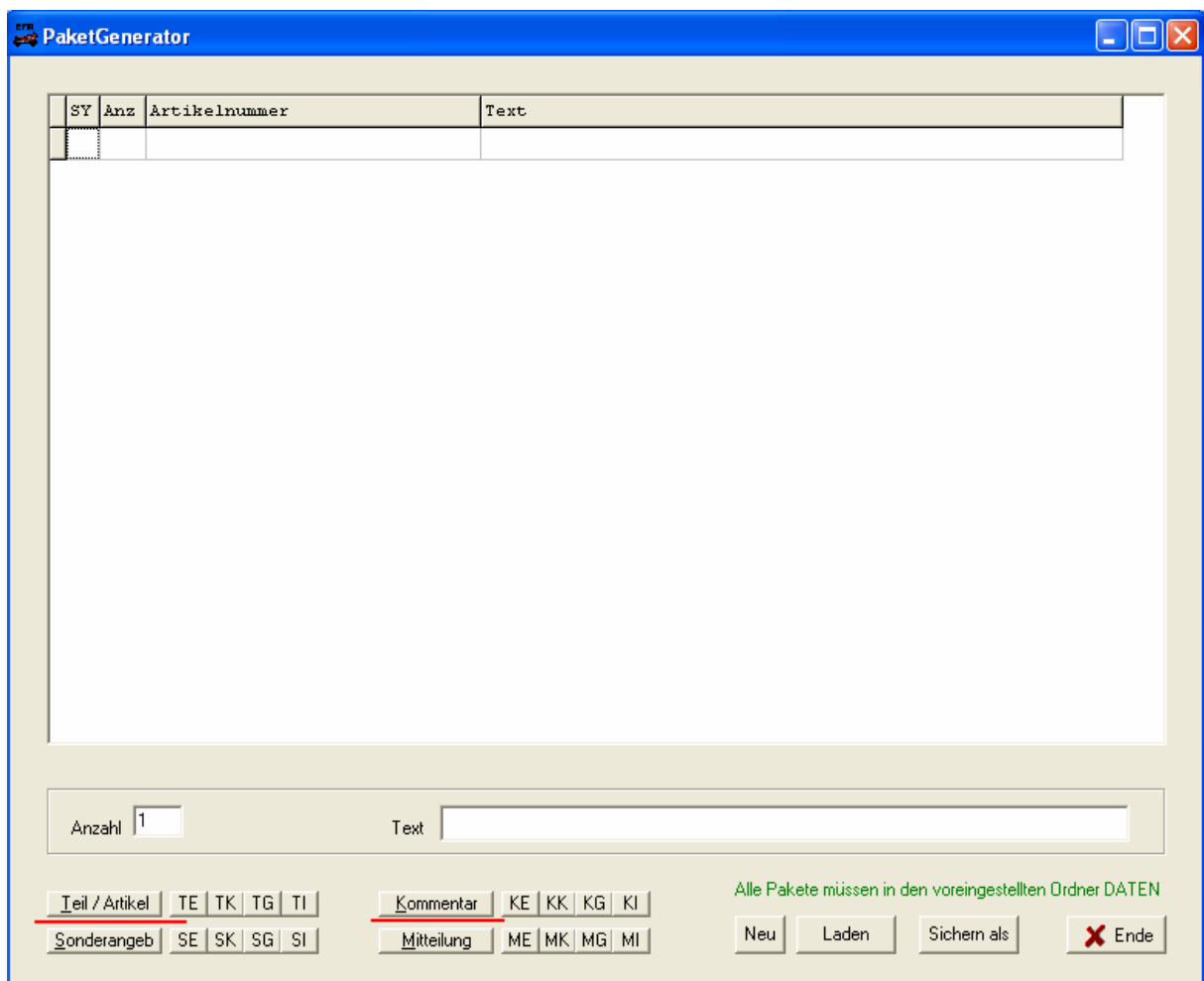
Im ersten Beispiel des Kunden Rietmüller, der seine Maschine zur Inspektion brachte, hatten Sie in den Werkstattauftrag ein „Paket“ eingefügt, in dem sämtliche Texte zu den erforderlichen Arbeiten und die erforderlichen Teile hinterlegt waren.

In diesem Fallbeispiel möchten wir Ihnen ansatzweise zeigen, welche Möglichkeiten Ihnen durch die Anlage von „Paketen“ gegeben werden.

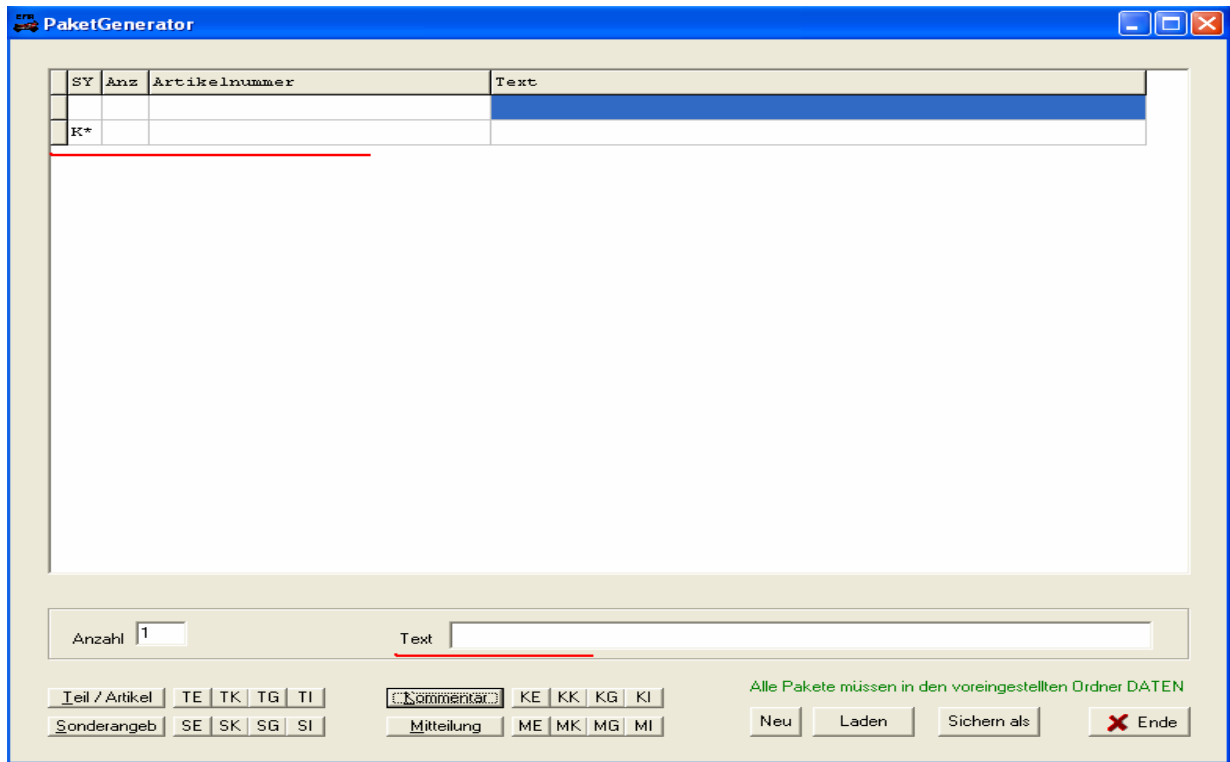
Zunächst gehen Sie wieder über das Grundmenü, Punkt Optionen und klicken den Bereich Paket-Generator an:



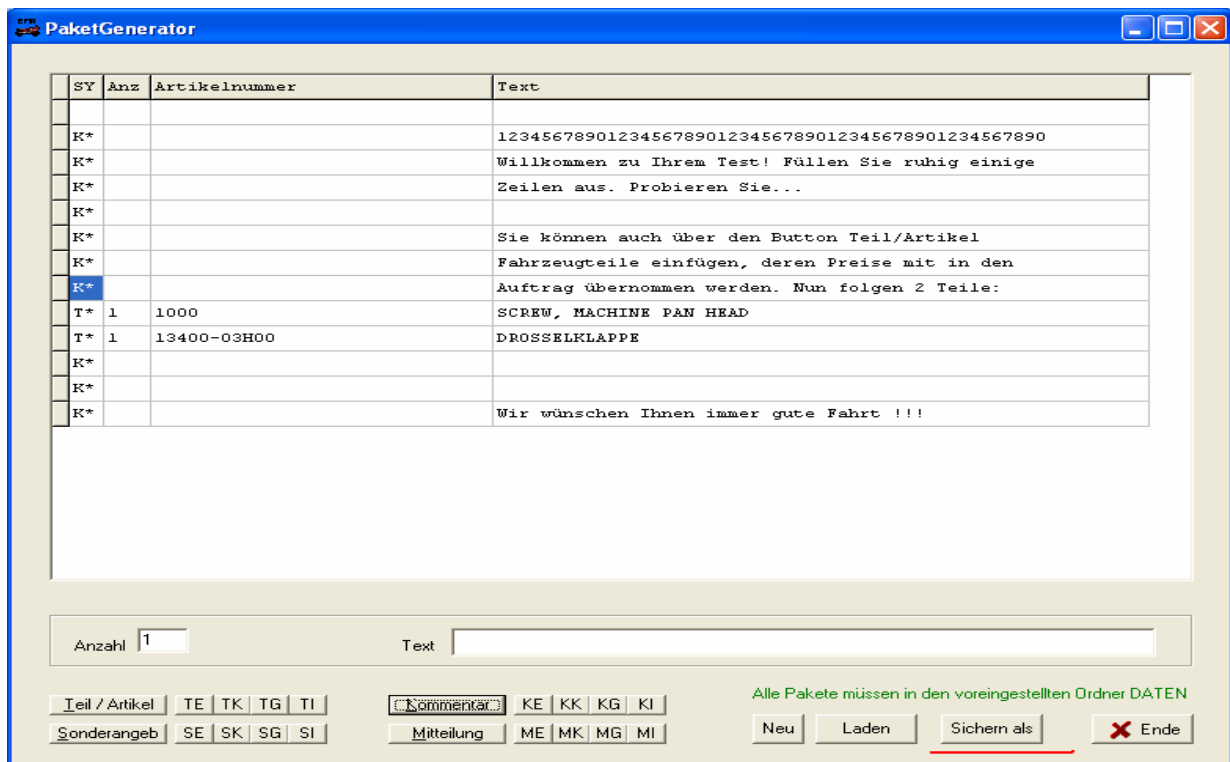
Sie kommen auf den nächsten Bildschirm:



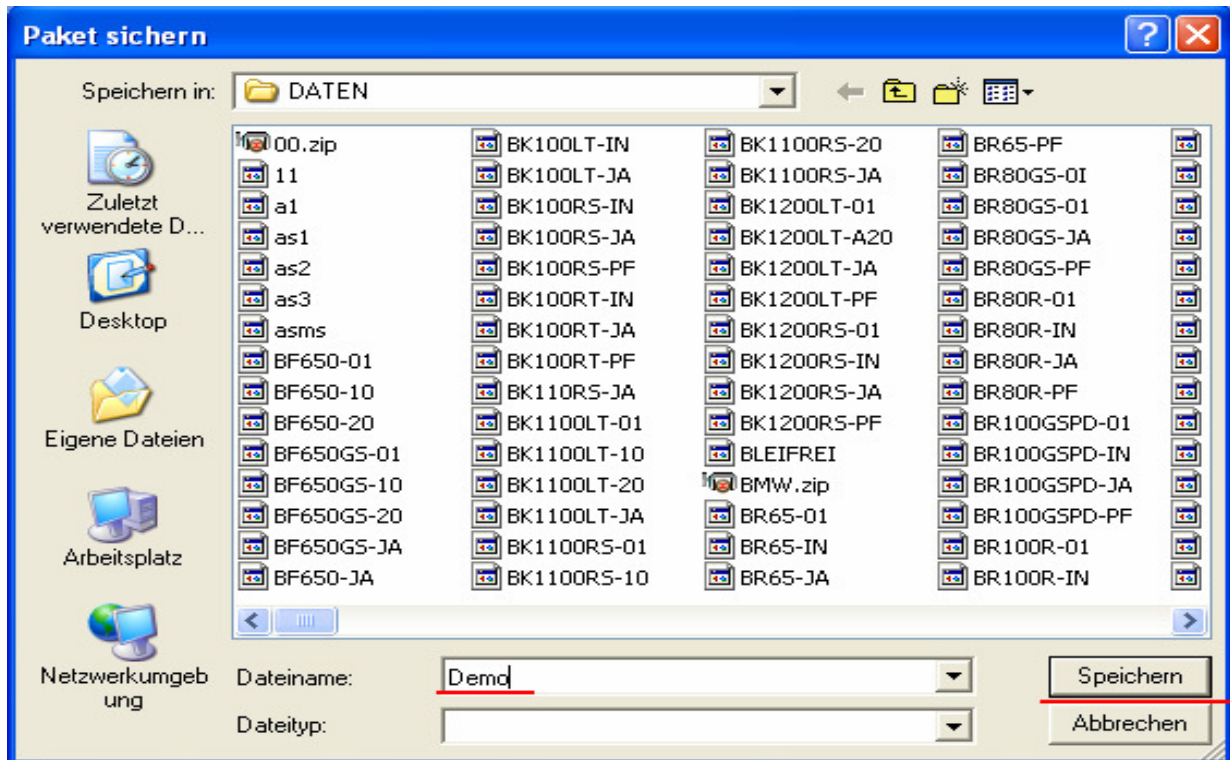
Wenn Sie jetzt auf den Button *Kommentar* gehen, erscheint im oberen Bereich eine neue Zeile:



Im unteren Bereich (Feld Text) können Sie jetzt einen beliebigen Text eingeben (max. 50 Zeichen pro Zeile, danach gehen Sie wieder auf den Button *Kommentar*, erzeugen eine neue Zeile und können weiterschreiben). Über den Button *Teil/Artikel* können Sie auch Teile einfügen, deren Preise mit übernommen werden.

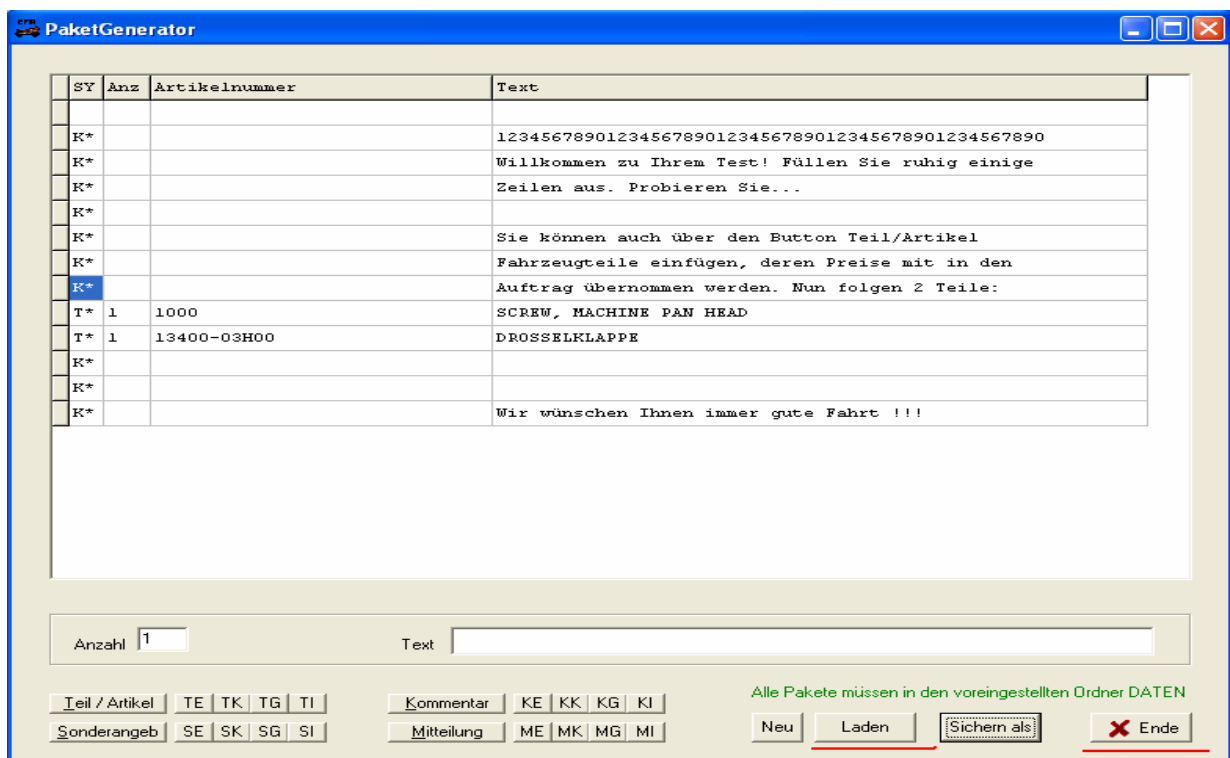


Gehen Sie nach Beendigung Ihrer Eingaben über den Button *Sichern als* und Sie gelangen auf den nächsten Bildschirm:



Geben Sie den Dateinamen „Demo“ ein und bestätigen Sie über den Button *Speichern*. (Ihre Bildschirmansicht wird nicht so viele bereits hinterlegte Pakete anzeigen, da wir zu Demo-Zwecken nur einige bei Ihnen hinterlegt haben.)

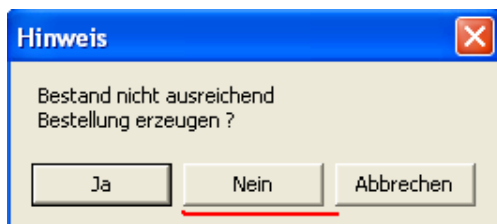
Sie gelangen wieder auf den vorletzten Bildschirm zurück:



Sie könnten jetzt über den Button *Laden* ein bestehendes Paket aufrufen und verändern. Im Rahmen dieser Demo wird aber darauf verzichtet. Über den Button *Ende* verlassen Sie diesen Programmpunkt und gelangen wieder in das Grundmenü.

Jetzt können Sie Ihr angelegtes Paket einmal testen:

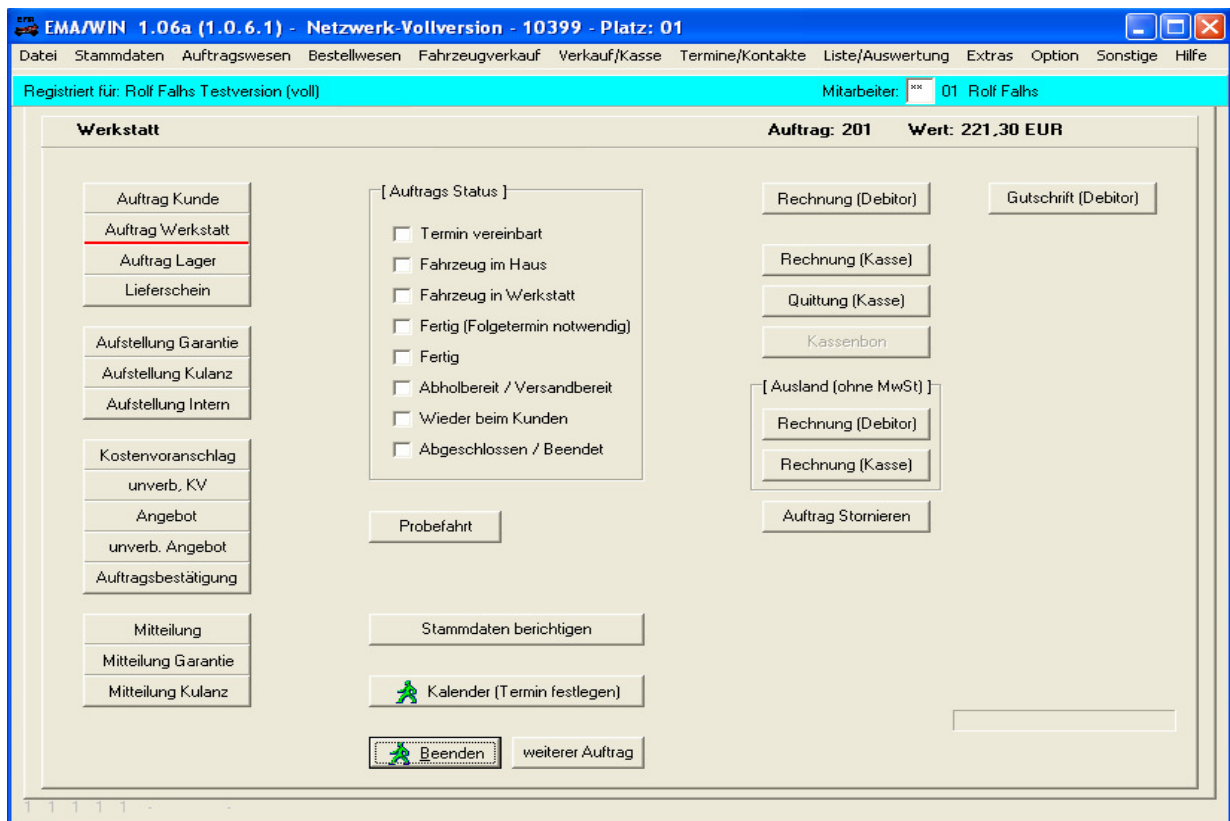
Gehen Sie über den Punkt Auftragswesen / Werkstattauftrag / Auftrag neu mit Fahrzeug / Suche [des Kunden z.Bsp. Pack, Werner] / Kunde(Kunden in der unteren Bildschirmhälfte anklicken um auf seine Fahrzeuge zu gelangen) / Fahrzeug markieren, wenn mehrere vorhanden / Button *Weiter* / Button *Paket* / Eingabe Paketname „Demo“ / Button *Paket laden*. Sollten Sie Teile eingegeben haben, die nicht auf Lager sind, fragt das Programm Sie:



Gehen Sie hier über den Button *Nein*. Dies kann sich für jedes nicht vorhandene und im Paket gespeicherte Teil wiederholen.

Später bestätigen Sie über den Button *Abschluss*.

Anschließend sehen Sie die „Auftragsmaske“, in der Ihr Paket eingefügt ist. Nun betätigen Sie den Button *Abschluss* und gelangen zum nächsten Bildschirm:



Über den Button *Auftrag Werkstatt* erhalten Sie jetzt den Werkstattauftrag, im dem Sie Ihr eben angelegtes Paket wiederfinden. Diesen Werkstattauftrag können Sie später in eine Rechnung umwandeln, wie an anderer Stelle beschrieben ist. (In unserem Beispiel sind jetzt bei den eingefügten Teilen keine Preise mit angezeigt, weil für diese Teile kein Preis hinterlegt ist.)

EDV-Beratung Falhs EMA-Vertrieb / Programmierung
 Konrad-Adenauer-Platz 30, 40885 Ratingen Tel.: 02102-939819, Fax: 02102-939820, Email: edv@falhs.de

EDV-Beratung Falhs, Konrad-Adenauer-Platz 30, 40885 Ratingen-Lintorf

Harald Faber
 HONDA
 Waldesruh 40
 40885 Ratingen-Lintorf

Auftrag Werkstatt

0210202102 004917709676390491777097639 Kd: 031184 Fz: 010781 D20010 Nr.: 201 18.01.2009 Seite 1

Modell/Bezeichnung	Kennzeichen	Fahrgestell-Nr	Erstzul.	KM
XJ 600 Test	ME-TT 38	21121212121	31.12.2006	25000

Text	Artikelnummer	Menge
12345678901234567890123456789012345678901234567890		
Willkommen zu Ihrem Test! Füllen Sie ruhig einige Zeilen aus. Probieren Sie...		
Sie können auch über den Button Teil/Artikel Fahrzeugteile einfügen, deren Preise mit in den Auftrag übernommen werden. Nun folgen 2 Teile:		
SCREW, MACHINE PAN HEAD	1000	1
DROSSELKLAPPE	13400-03H00	1

Wir wünschen Ihnen immer gute Fahrt !!!

www.zinacsoftware.de EMA-V01M art12.PDF

Das Blättern in der Druckvorschau, der Druck und das Verlassen dieses Punktes wurde bereits an anderer Stelle beschrieben und wird hier nicht wiederholt.

Zum nächsten Beispiel.